



Deildin fyri Arbeiðs-  
og Almannaheilsu



---

# Tøl um royking í Føroyum

*Speki 2008*

Pál Weihe  
yvirlækni

---

Sjúkrahúsverk Føroya

Sigmundargøta 5, Postsmoga 14, FO-110 Tórshavn

Tlf.: +298 31 66 96, Fax: +298 31 97 08, Heimasíða: [www.health.fo](http://www.health.fo), T-postur: [dfaa@health.fo](mailto:dfaa@health.fo)

# Eitt sindur um tubbak

---

- ❑ Kom fyrst í 1500 til Europa við Christopher Columbusi
- ❑ Roykt í pípu í fyrstani
- ❑ Cigarroyking byrjaði undir Napoleonskríggjunum
- ❑ Cigarettoyking byrjaði uml. 1850

# Er tað vandamikið? 1

---

- ❑ Mett verður at árliga doyggja 80 føroyingar av tubbakki
- ❑ Í miðal missur roykjarin sum doyr av tubbakki 8-10 ár av væntaða æviskeiðnum
- ❑ Vandin veksur við nøgdini, sum roykt verður

# Er tað vandamikið? 2

---

- ❑ 90% av øllum krabbatilburðum í lungum skyldast tubbak
- ❑ 25% av øllum krabbameini skyldast tubbak
- ❑ 75% av øllum tilburðum av bronkitis og ov stórum lungum skyldast tubbak

# Er tað vandamikið? 3

---

- Eitt út av 25 fólkum, sum roykja 20 sigarettir um dagin doyri av tí í eitt 10 ára skeið

# Vandin at doyggja í eitt 10 ára skeið

---

Roykja 20 cigarettir um dagin	1 av 25
Koyra motorcyklu	1 av 50
Kappkoyring	1 av 80
Fjallklintring	1 av 700
Drekka 1 fløsku av vín um dagin	1 av 1300
Raktur av snarljósi	1 av 1 mill.

---

# Eitrandi evni í royki

---

- Nikotin
- Kolilta
- Formaldehyd
- Tubbakkstjøra
- Íalt uml. 4.000 ymisk evni
- 50 av teimum eru krabbaelvandi

# Nøkur líkamsgögn, ið ávirkast

---

- Miðnervalagið
  - Hjartað
  - Lunguni
  - Æðrarnar
  - Huðin
  - Slímhinnur
  - og nógv onnur
-

# Spurningar

---

- Elvir passiv royking krabbamein?
- Roykir eitt fostur eisini?
- Eru börn hjá roykjarum sjúkari enn onnur?
- Eru nýföðingar hjá roykjarum lættari?

# Tøl um royking - keldur

---

- Gallup Føroyar fyri Fólkaheilsuráðið
- Fólkaheilsukanning 2006/2007
- 9. floks kanningarnar

# Fólkaheilsuráðið

The Faroese board of public health



## Telefonkanningar, sum Gallup Føroyar hevur gjørt Fyribyrgingarráðið/Fólkaheilsuráðið

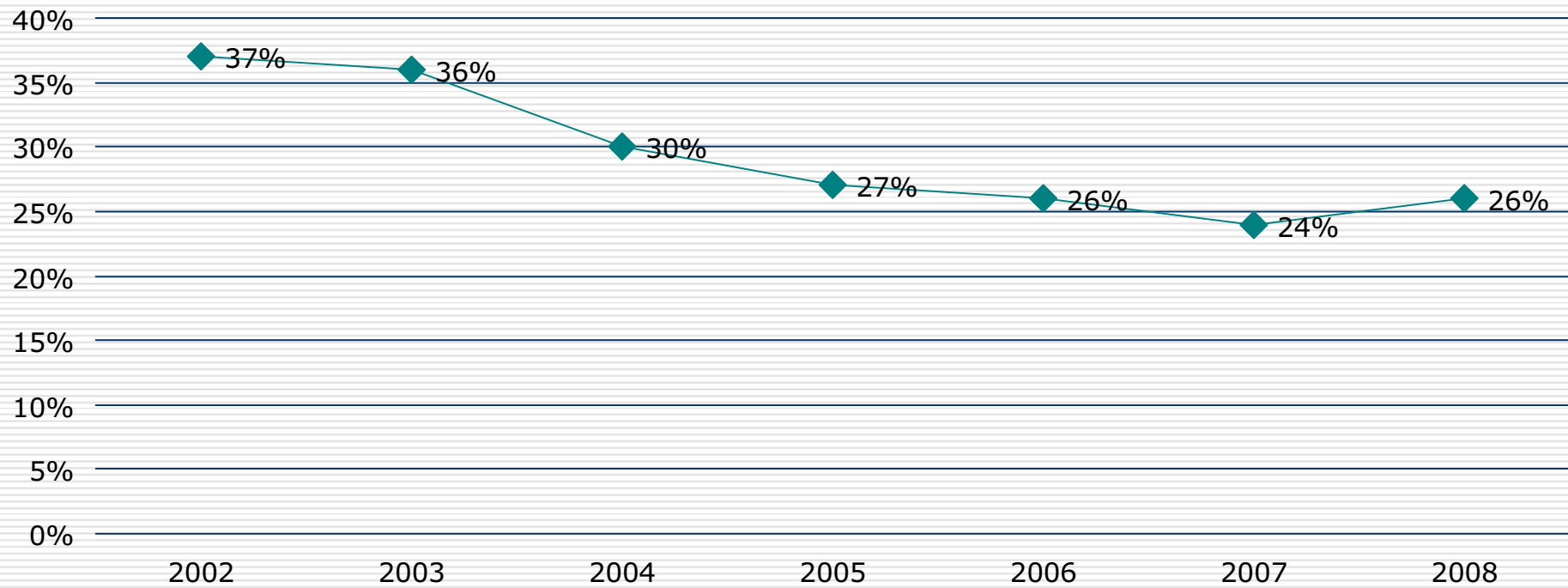
Eirargarður 2, 2. hædd • FO-100 Tórshavn

Tlf.: +298 30 40 15 • Fartlf.: +298 21 51 65 • Fax: +298 32 05 72

Heimasíða: [www.folkaheilsa.fo](http://www.folkaheilsa.fo) • T-postur: [fhir@folkaheilsa.fo](mailto:.fhir@folkaheilsa.fo)

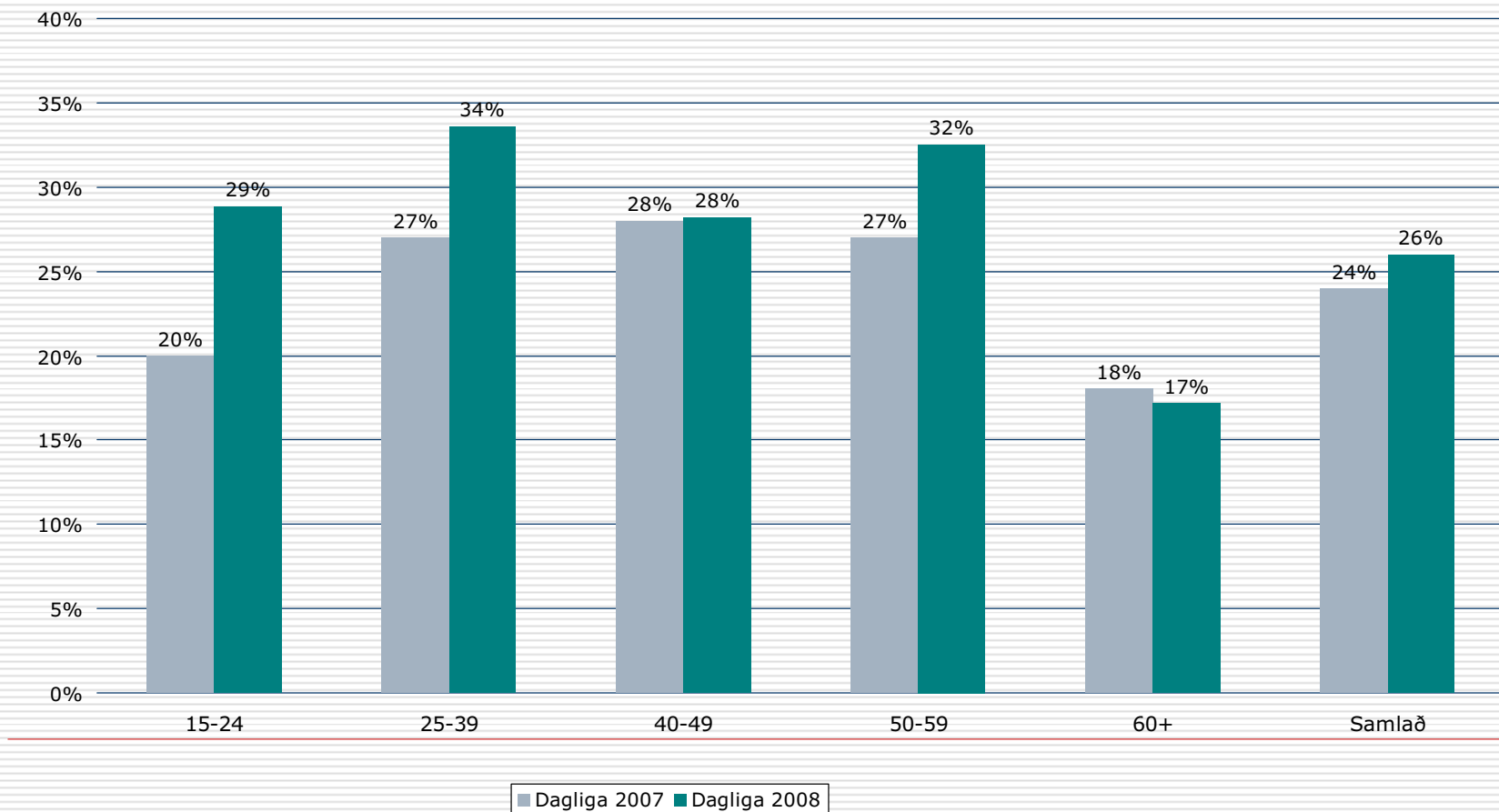
# Roykir tú?

---



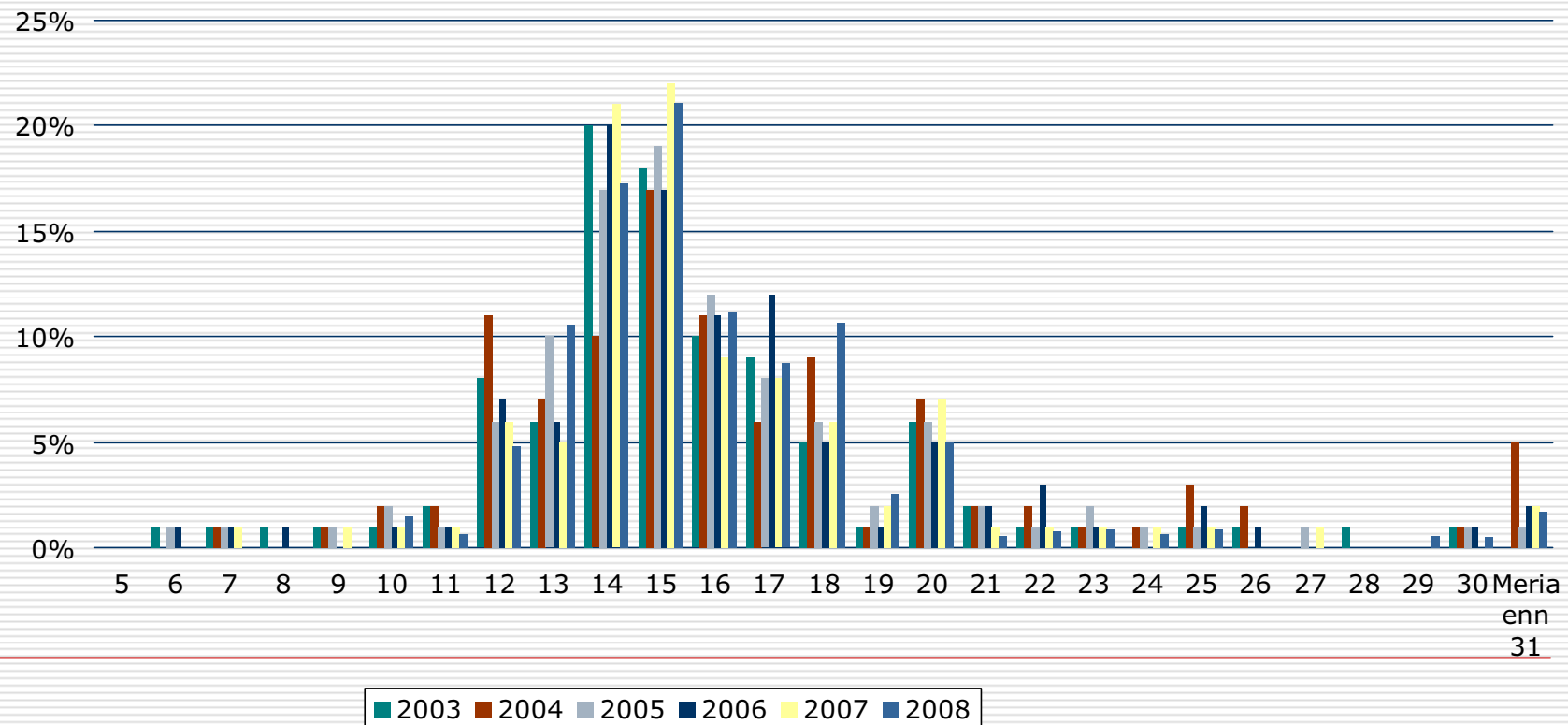
# Roykir tú?

## Býtt á aldursbólkar



# Hvussu gomul/gamal var tú, tá tú byrjaði at roykja?

Nógv flest eru millum 12 og 20 ár tá tey byrja at roykja



SPURNABLAÐ

## *Fruktbæri, kostur og umhvørvi*

*Til tín, ið hevur átt eitt ella fleiri børn,  
ella sum gongur við fyrsta barninum*

Hetta spurnablaðið er liður í vísdaligari kanning.  
Kanningin hevur til endamáls at fáa greiðu á, um føroyskar  
kvinnur gerast upp á vegin eina lætt og kvinnur í øðrum londum.



DEILDIN FYRI ARBEIÐS-  
OG ALMANNAHEILSU  
Sjúkrahúsværk Føroya

SPURNABLAÐ

## *Fruktbæri, kostur og umhvørvi*

*Til tín, ið ikki hevur átt børn*

Hetta spurnablaðið er liður í vísdaligari kanning.  
Kanningin hevur til endamáls at fáa greiðu á, um føroyskar  
kvinnur gerast upp á vegin eina lætt og kvinnur í øðrum londum.



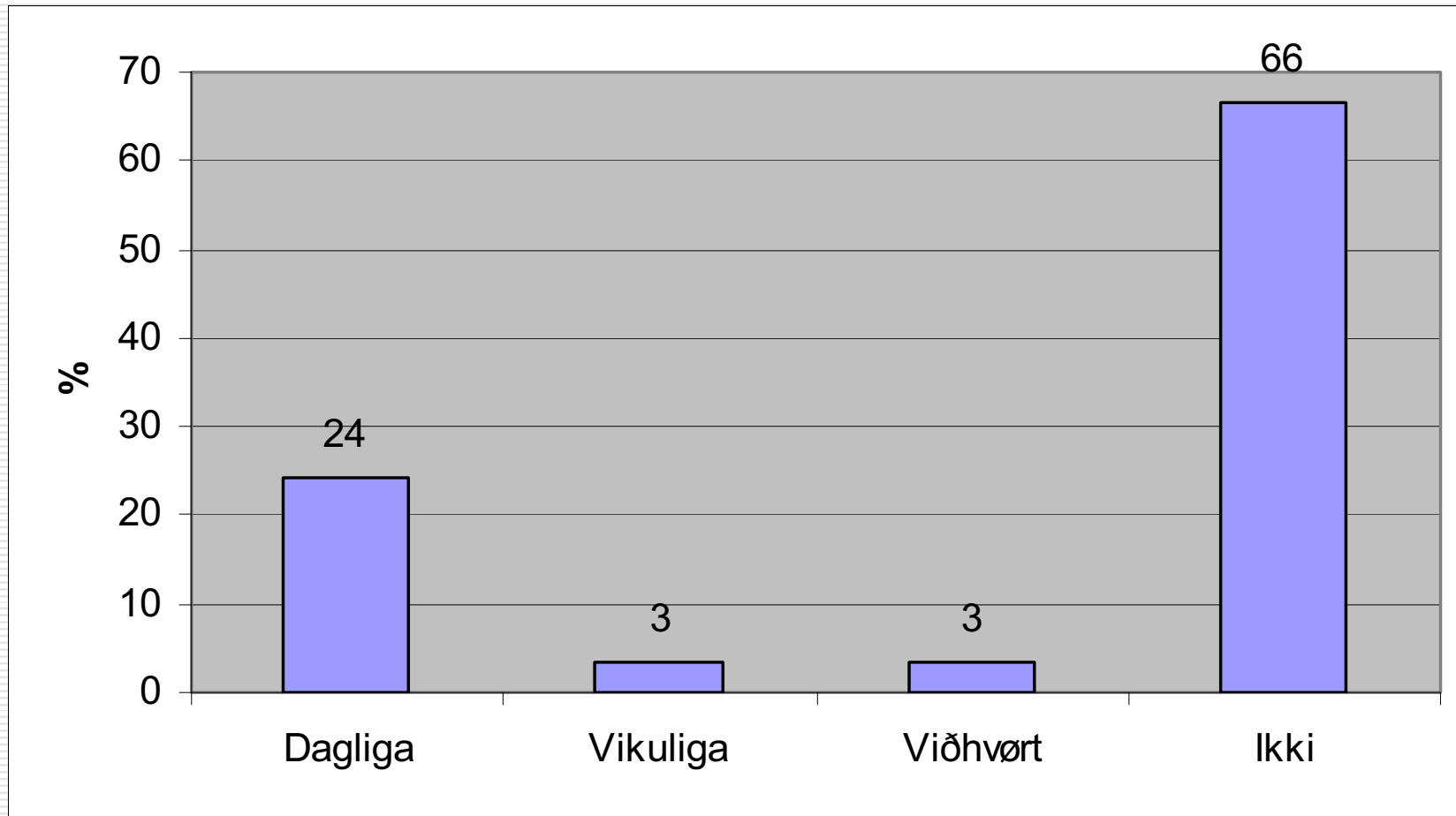
DEILDIN FYRI ARBEIÐS-  
OG ALMANNAHEILSU  
Sjúkrahúsværk Føroya

# Hvussu hevur tú tað

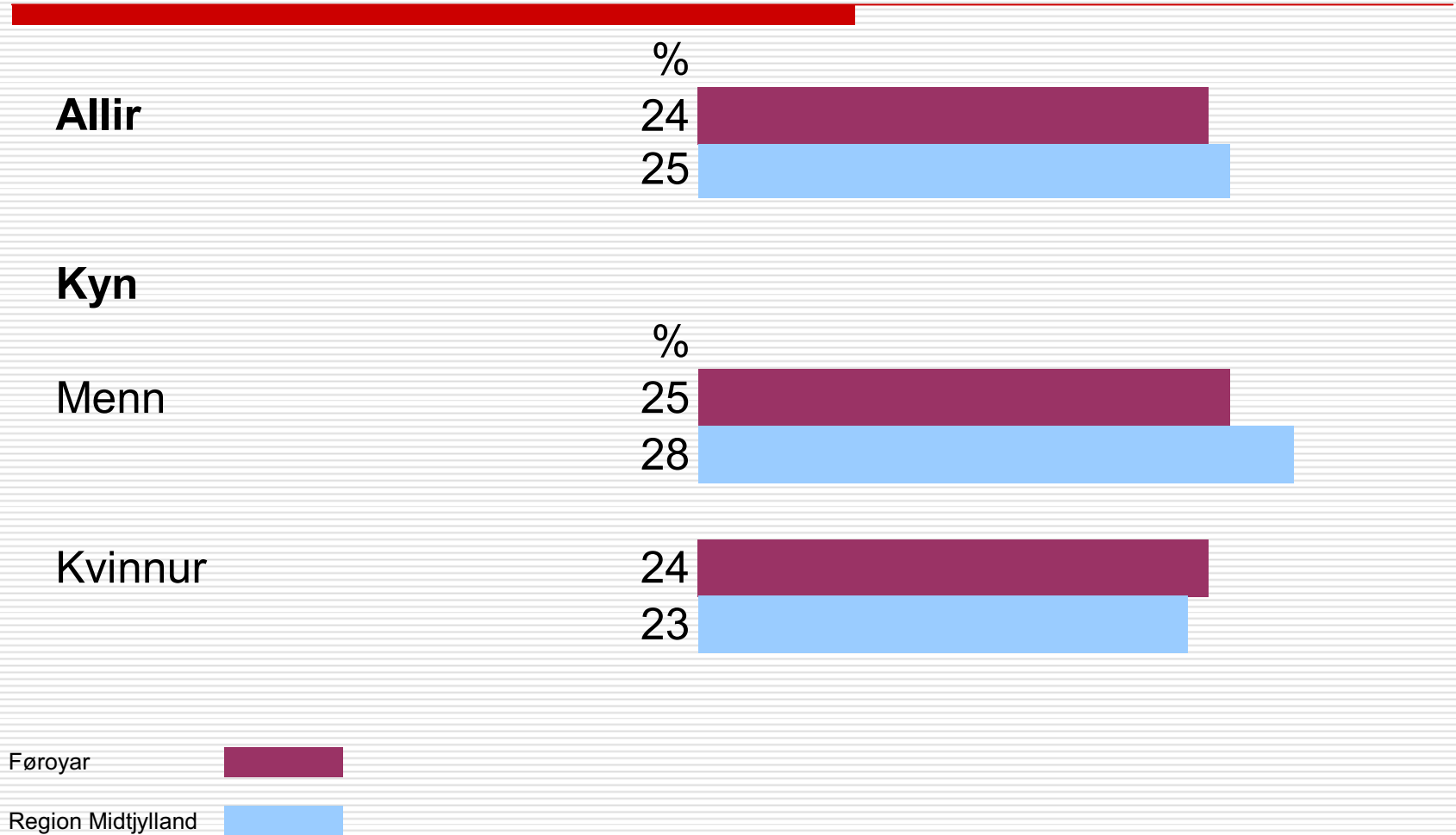
---

- ❑ Kanningin er gjørd fyri Fyribyrgingarráðið
- ❑ Kanningin fevnir um 3.532 fólk í aldrinum 25 til 74 ár og er gjørd í 2006 og 2007.
- ❑ Kanningin er gjørd eftir sama leisti, sum “Hvordan har du det” í Region Midtjylland

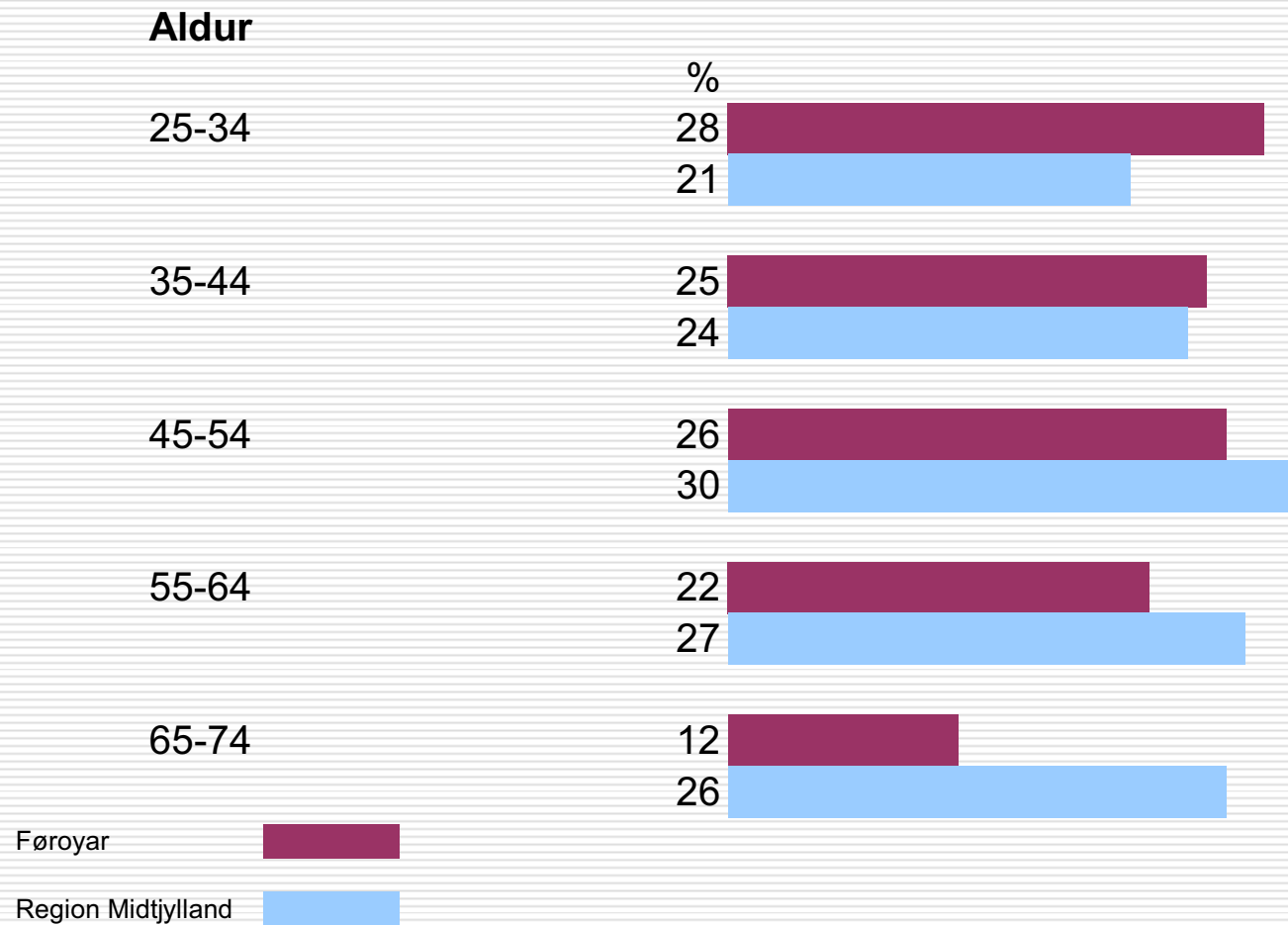
# Roykivanar



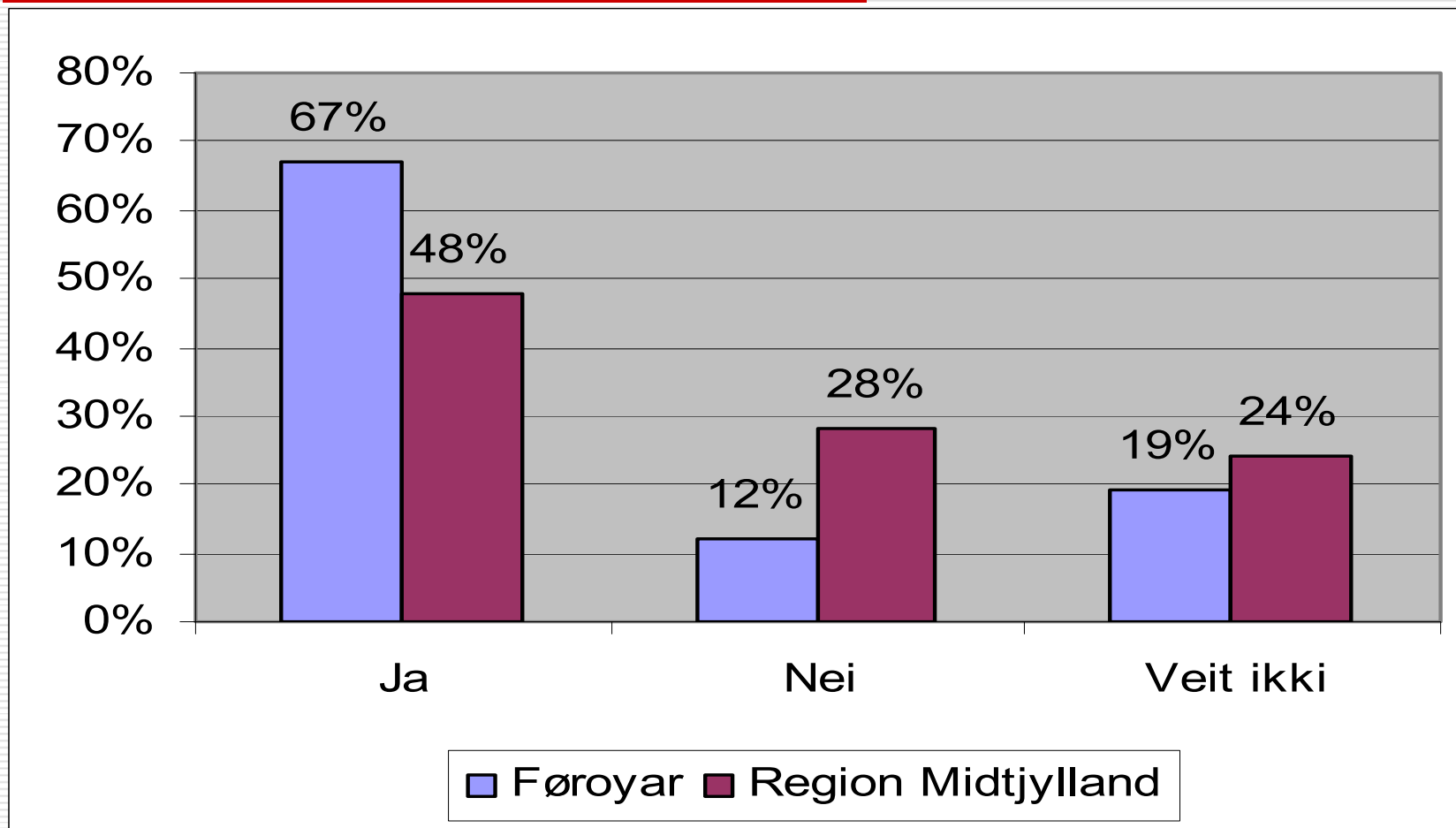
# Dagligir roykjarar



# Dagligir roykjarar



# Hugur at gevast við at roykja hjá dagligum roykjarum

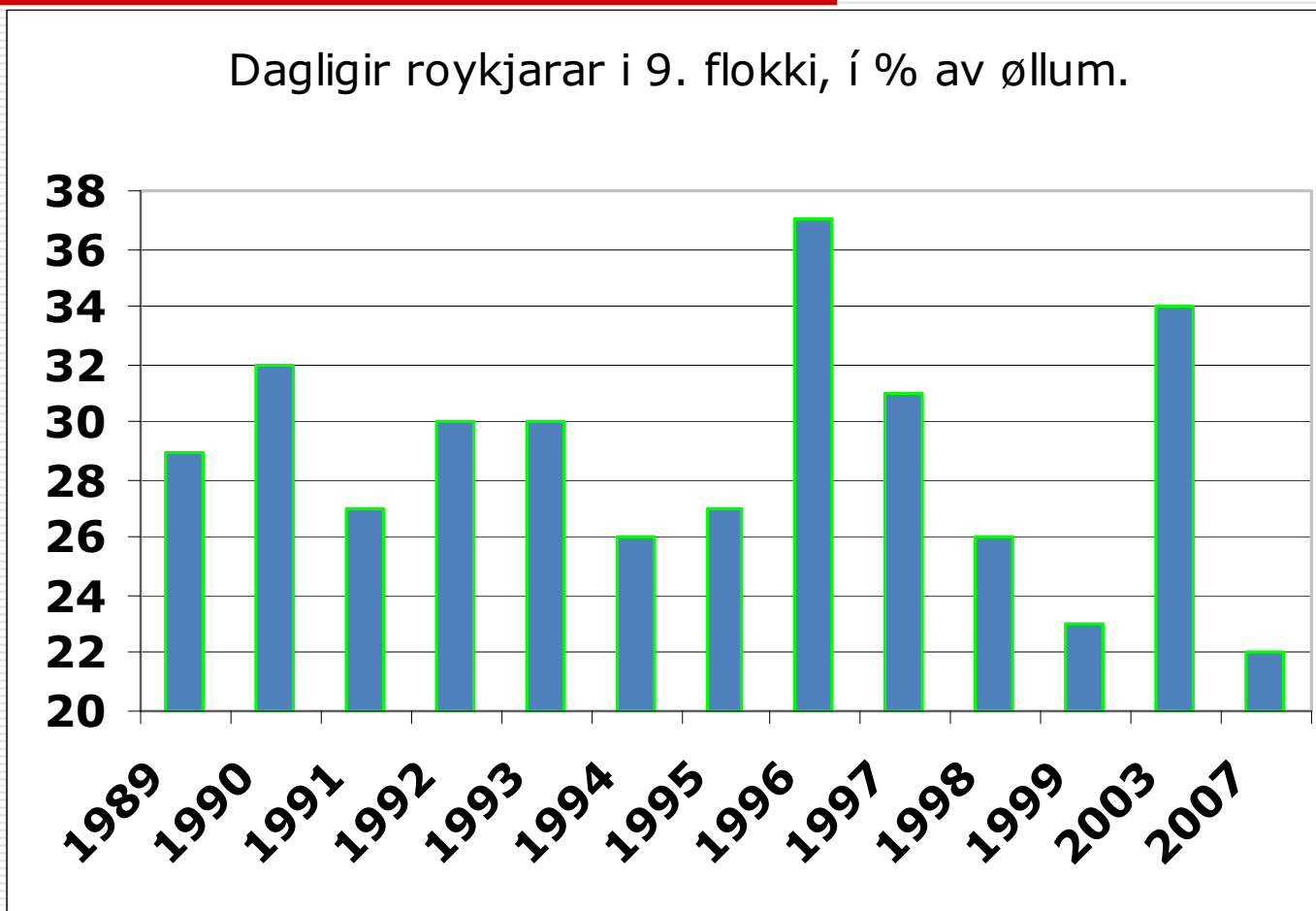


# Spurnarkanningar í 9. flokki

---

- Í øllum 9. flokkum síðan 1989-99
- Árini 1995, 1999, 2003 og 2007 samskipað við ESPAD
- Kanningarnar framdar av Deildini fyri Arbeiðs-og Almannaheilsu og stuðlaðar av Rúsdrekka- og Narkotikaráðnum og Fyribyrgingarráðnum

# Dagligir roykjarar í 9. flokki í %



## Hvussu ofta roykt sigarettir í lívinum

		Frequency	Percent	Valid Percent	Cumulative Percent
<b>Valid</b>	<b>Ongantíð</b>	<b>165</b>	<b>26,2</b>	<b>26,4</b>	<b>26,4</b>
	<b>1-2 Ferðir</b>	<b>111</b>	<b>17,6</b>	<b>17,7</b>	<b>44,1</b>
	<b>3-5 Ferðir</b>	<b>47</b>	<b>7,5</b>	<b>7,5</b>	<b>51,6</b>
	<b>6-9 Ferðir</b>	<b>39</b>	<b>6,2</b>	<b>6,2</b>	<b>57,8</b>
	<b>10-19 Ferðir</b>	<b>34</b>	<b>5,4</b>	<b>5,4</b>	<b>63,3</b>
	<b>20-39 Ferðir</b>	<b>28</b>	<b>4,4</b>	<b>4,5</b>	<b>67,7</b>
	<b>40 Ferðir ella oftari</b>	<b>202</b>	<b>32,1</b>	<b>32,3</b>	<b>100,0</b>
	<b>Total</b>	<b>626</b>	<b>99,4</b>	<b>100,0</b>	
<b>Missing</b>	<b>95</b>	<b>1</b>	<b>,2</b>		
	<b>99</b>	<b>3</b>	<b>,5</b>		
	<b>Total</b>	<b>4</b>	<b>,6</b>		
<b>Total</b>		<b>630</b>	<b>100,0</b>		

# Hvussu ofta roykt sigarettir hesar seinastu 30 dagarnar

		Frequency	Percent	Valid Percent	Cumulative Percent
<b>Valid</b>	<b>Ongantið</b>	<b>419</b>	<b>66,5</b>	<b>67,0</b>	<b>67,0</b>
	<b>Minni enn eina sigarett um vikuna</b>	<b>47</b>	<b>7,5</b>	<b>7,5</b>	<b>74,6</b>
	<b>Minni enn eina sigarett um dagin</b>	<b>19</b>	<b>3,0</b>	<b>3,0</b>	<b>77,6</b>
	<b>1-5 sigarettir um dagin</b>	<b>37</b>	<b>5,9</b>	<b>5,9</b>	<b>83,5</b>
	<b>6-10 sigarettir um dagin</b>	<b>44</b>	<b>7,0</b>	<b>7,0</b>	<b>90,6</b>
	<b>11-20 sigarettir um dagin</b>	<b>49</b>	<b>7,8</b>	<b>7,8</b>	<b>98,4</b>
	<b>Meira enn 20 sigarettir um dagin</b>	<b>10</b>	<b>1,6</b>	<b>1,6</b>	<b>100,0</b>
	<b>Total</b>	<b>625</b>	<b>99,2</b>	<b>100,0</b>	
<b>Missing</b>	<b>95</b>	<b>2</b>	<b>0,3</b>		
	<b>99</b>	<b>3</b>	<b>0,5</b>		
	<b>Total</b>	<b>5</b>	<b>0,8</b>		
<b>Total</b>	<b>630</b>	<b>100,0</b>			

# Nær gjørði tú fyrstu ferð: Roykti fyrstu sigarettina

		Frequency	Percent	Valid Percent	Cumulative Percent
<b>Valid</b>	<b>Ongantíð</b>	<b>183</b>	<b>29,0</b>	<b>29,4</b>	<b>29,4</b>
	<b>9 ár ella yngri</b>	<b>73</b>	<b>11,6</b>	<b>11,7</b>	<b>41,2</b>
	<b>10 ár</b>	<b>36</b>	<b>5,7</b>	<b>5,8</b>	<b>46,9</b>
	<b>11 ár</b>	<b>24</b>	<b>3,8</b>	<b>3,9</b>	<b>50,8</b>
	<b>12 ár</b>	<b>58</b>	<b>9,2</b>	<b>9,3</b>	<b>60,1</b>
	<b>13 ár</b>	<b>92</b>	<b>14,6</b>	<b>14,8</b>	<b>74,9</b>
	<b>14 ár</b>	<b>89</b>	<b>14,1</b>	<b>14,3</b>	<b>89,2</b>
	<b>15 ár</b>	<b>59</b>	<b>9,4</b>	<b>9,5</b>	<b>98,7</b>
	<b>16 ár ella eldri</b>	<b>8</b>	<b>1,3</b>	<b>1,3</b>	<b>100,0</b>
	<b>Total</b>	<b>622</b>	<b>98,7</b>	<b>100,0</b>	
<b>Missing</b>	<b>95</b>	<b>2</b>	<b>0,3</b>		
	<b>99</b>	<b>6</b>	<b>1,0</b>		
	<b>Total</b>	<b>8</b>	<b>1,3</b>		
<b>Total</b>	<b>630</b>	<b>100,0</b>			



The  
**ESPAD Report 2003**

Alcohol and Other Drug Use Among Students  
in 35 European Countries



Björn Hibell, Barbro Andersson, Thoroddur Bjarnason,  
Salmé Ahlström, Olga Balakireva, Anna Kokkevi, Mark Morgan

The  
**ESPAD Report 2003**

Alcohol and Other Drug Use Among Students  
in 35 European Countries

**Björn Hibell, Barbro Andersson, Thoroddur Bjarnason,  
Salmé Ahlström, Olga Balakireva, Anna Kokkevi, Mark Morgan**

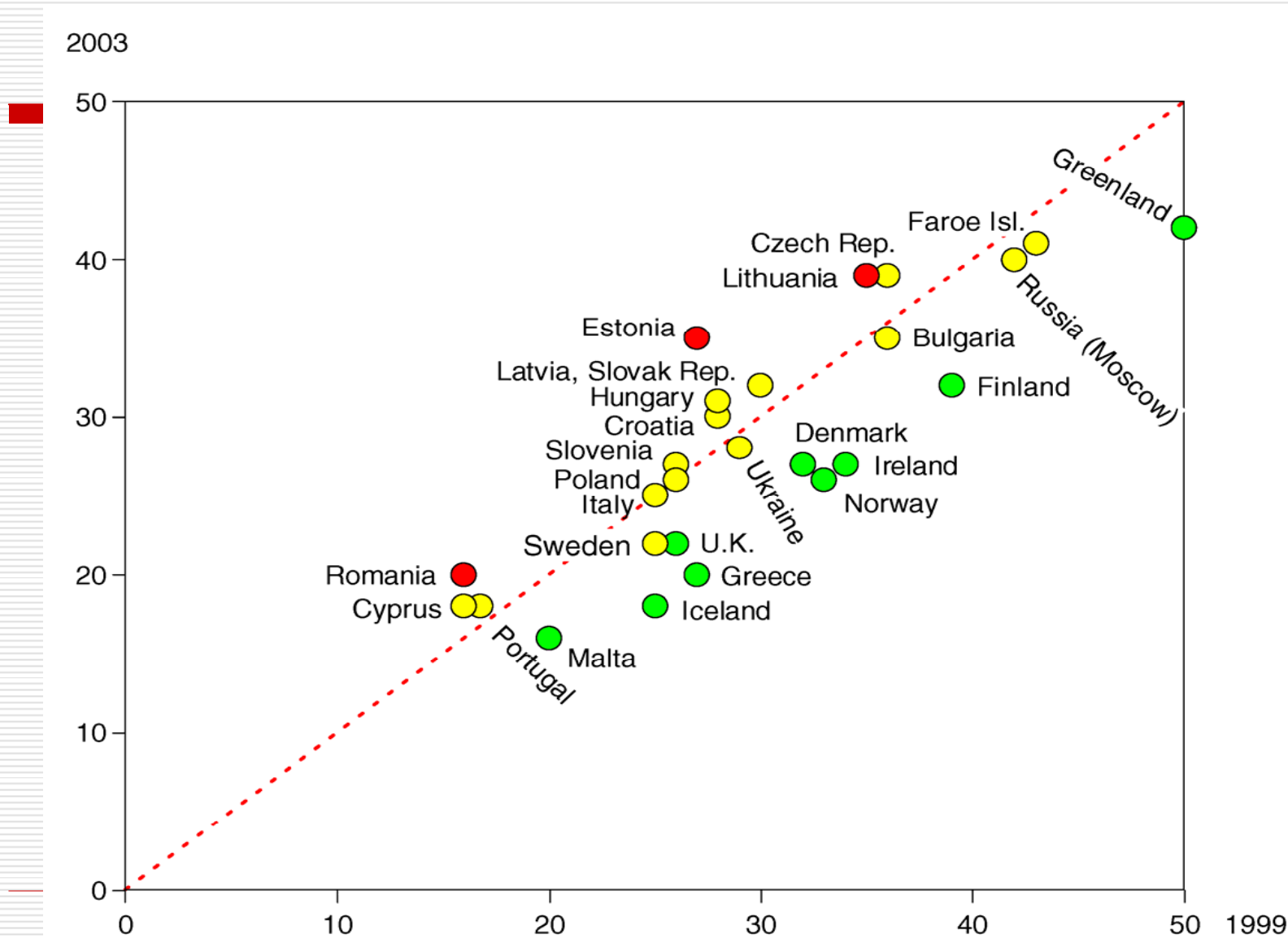
**Contributing authors**

Ain-Ains Alawite, Thomas Andersen, Karl Bohm, Anina Chileva, Marie Choquet, Ladislav  
Cedény, Aleksandra G. Davidavičienė, Zsuzsanna Esikés, Fernanda Felício, Silvia Florescu,  
Gerhard Gmel, Iza Koroleva, Eugenia Koshkina, Ludwig Kraus, Marina Kuzman, Patrick  
Lambrecht, Vivienne Mallis, Fabio Marini, Karin Monshouwer, Richard Muscat, Kamran Niaz,  
Alojz Nociar, Martin Plant, Svend Sabroe, Janusz Sieroszewski, Astrid Skretting, Eva Sterga,  
Andreea Steru, Alfred Uhl, Pawel Weihe, Kyriacos Vassilas

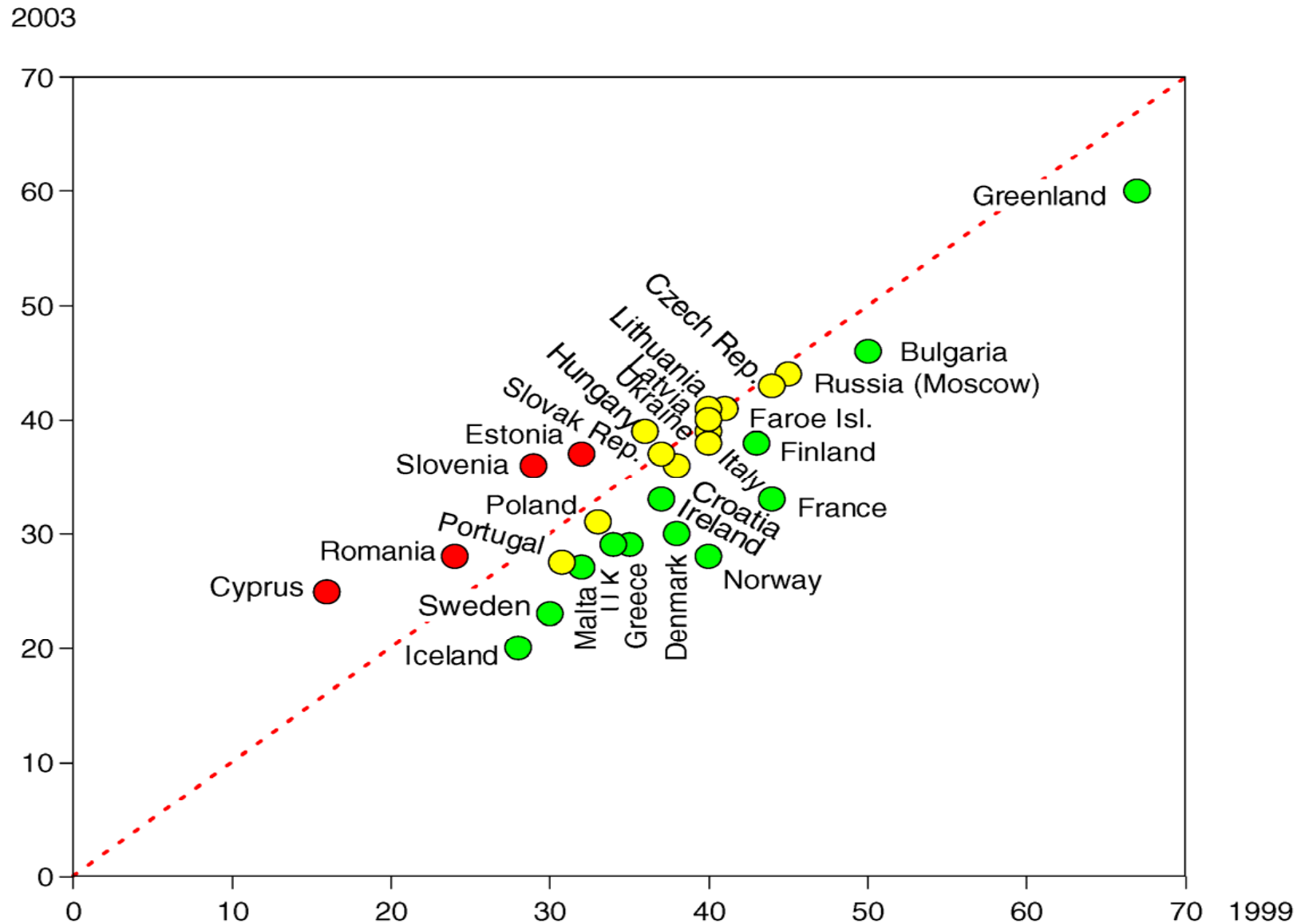


The Swedish Council for Information on Alcohol and Other Drugs, CAN  
Council of Europe, Co-operation Group to Combat Drug Abuse and Illicit Trafficking in Drugs (Pondus) Group

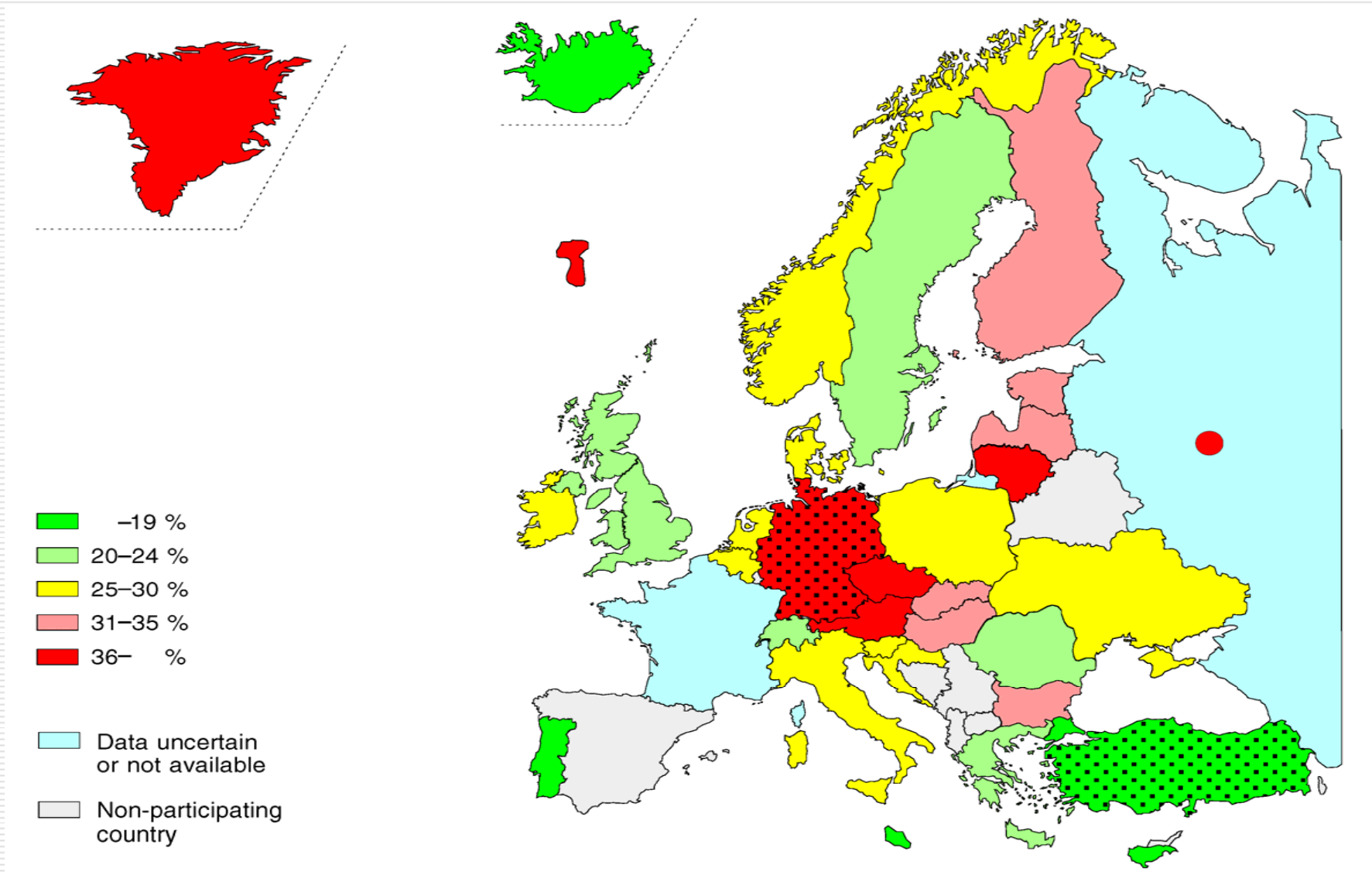
# Roykt 40 ferðir ella meir í lívinum. Broytingar frá kanninginini í 1999 til kanningina í 2003.



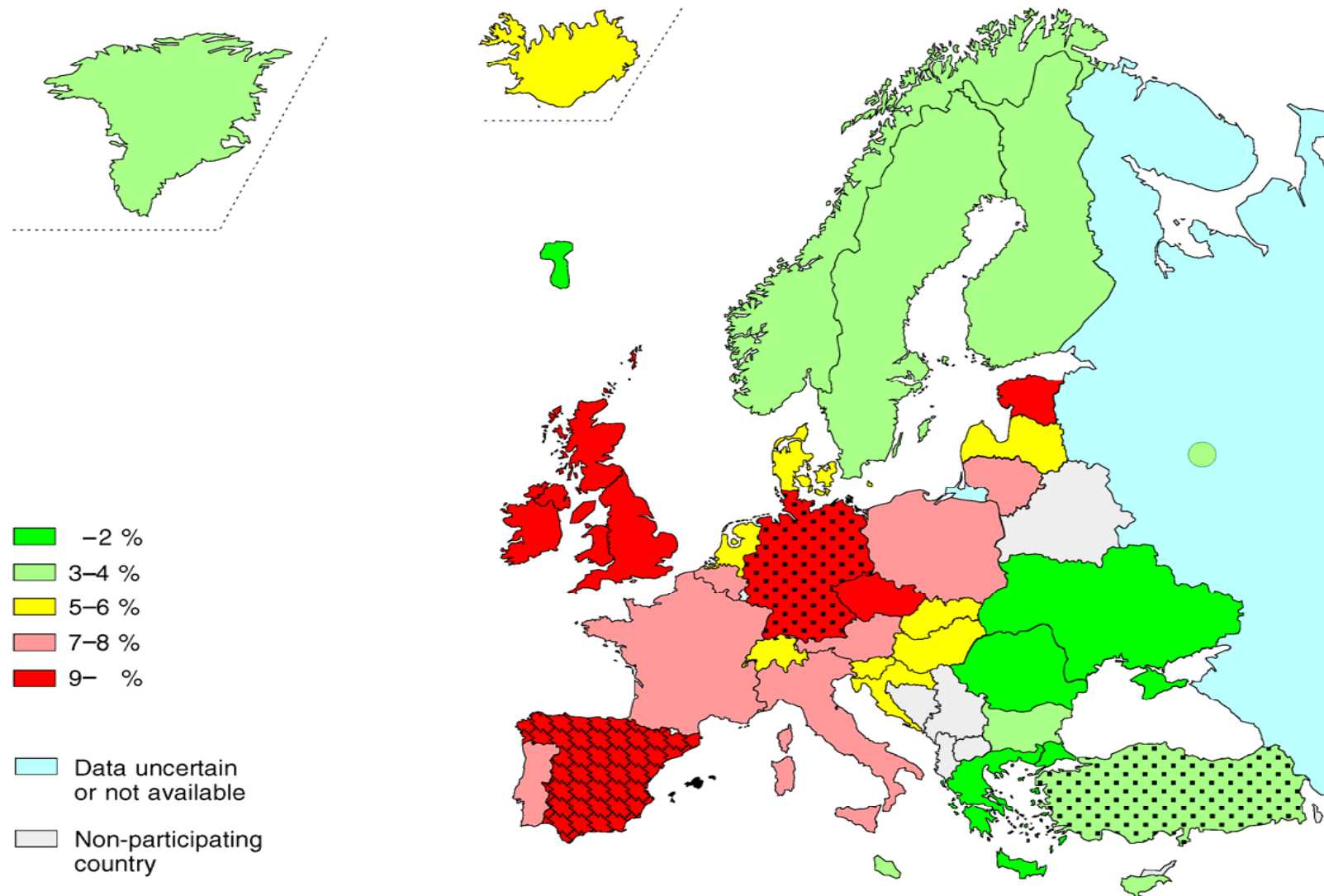
# Sigarettrøyking seinastu 30 dagarnar. Broytingar frá 1999 til 2003.



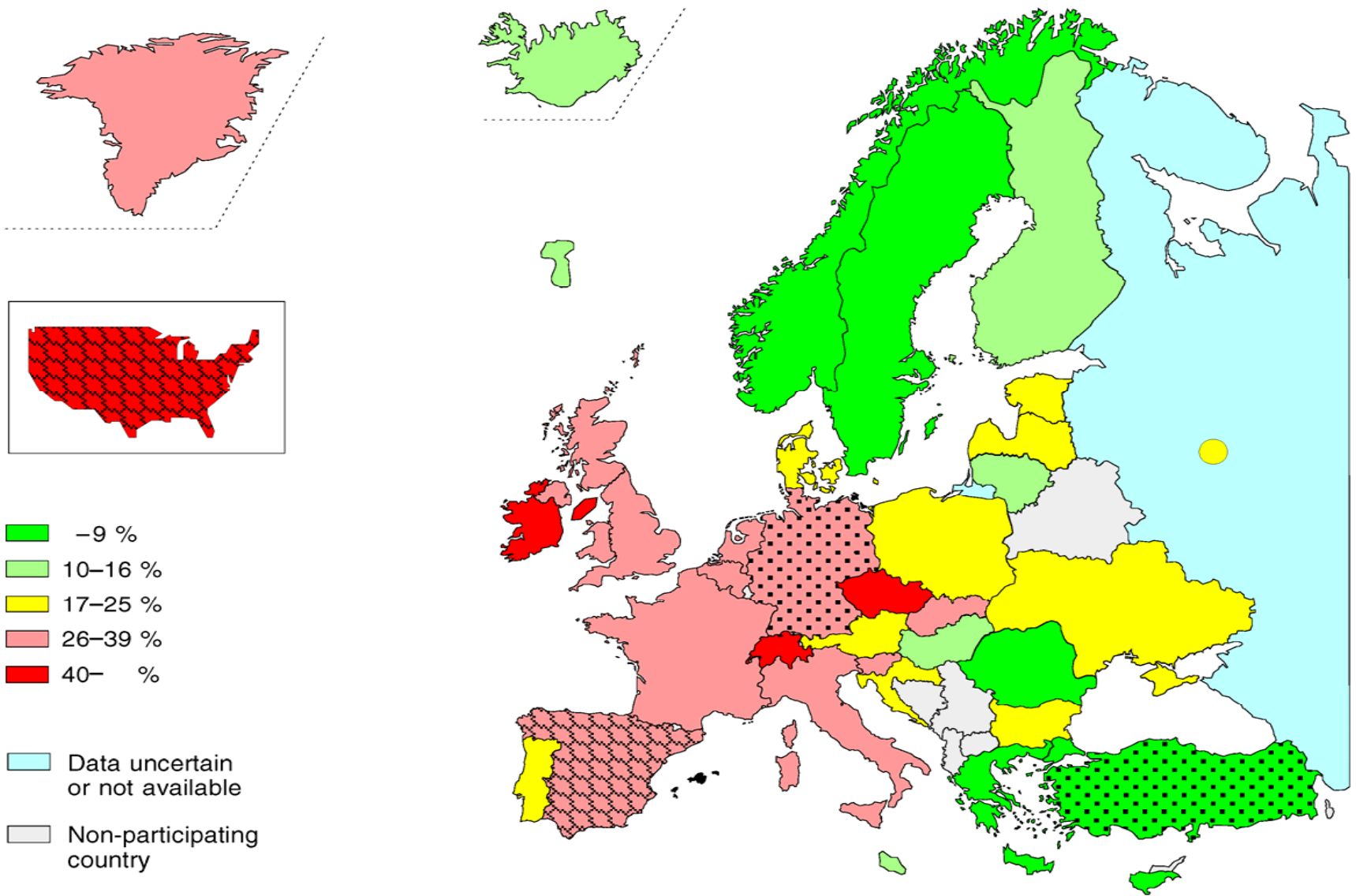
# Roykt sigarettir 40 ferðir ella meira í lívinum. 2003.



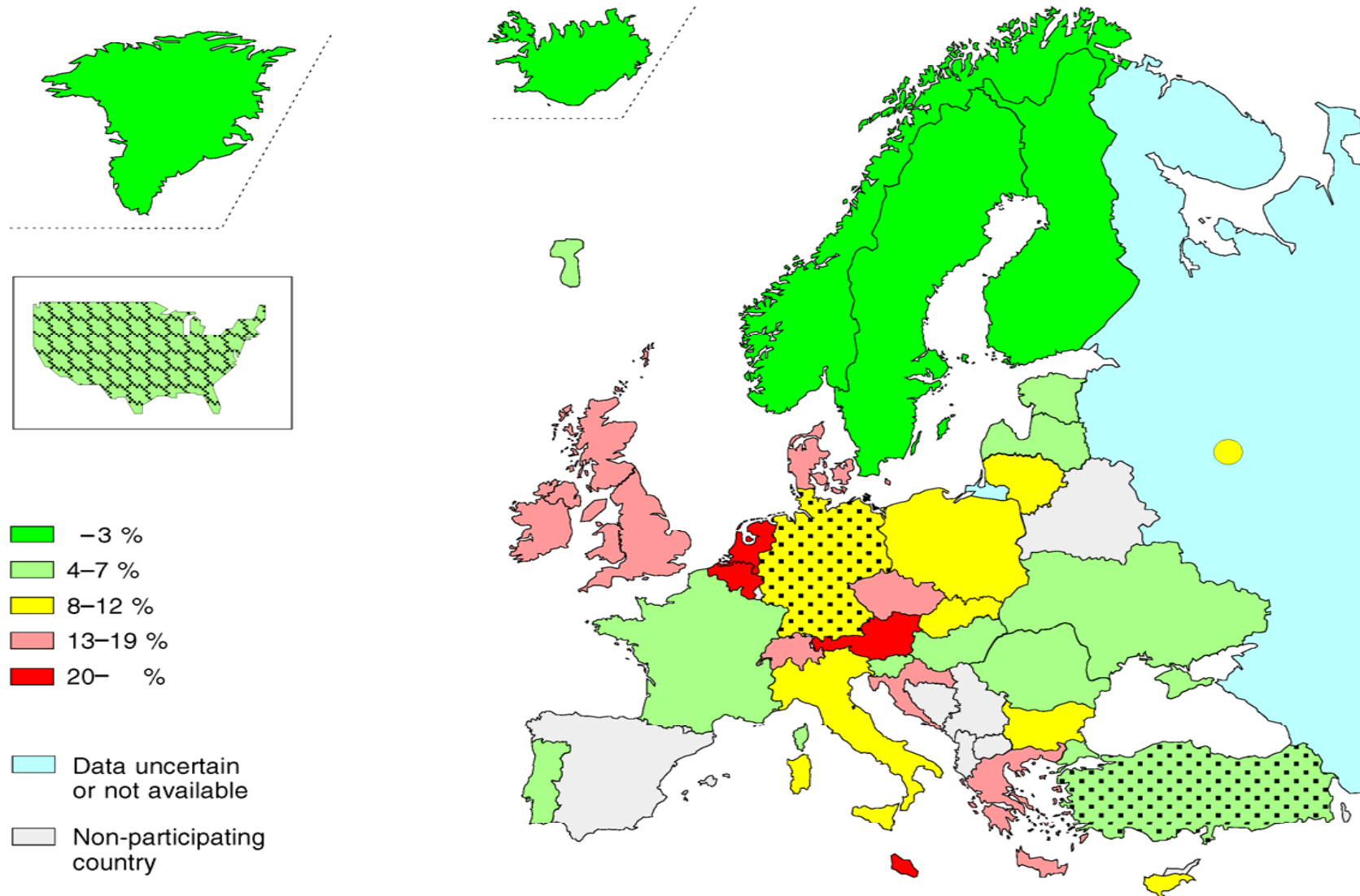
# Næmingar, sum hava brúkt ólóglig rúsevni, onnur enn marijuana ella hassj, í lívinum. 2003.



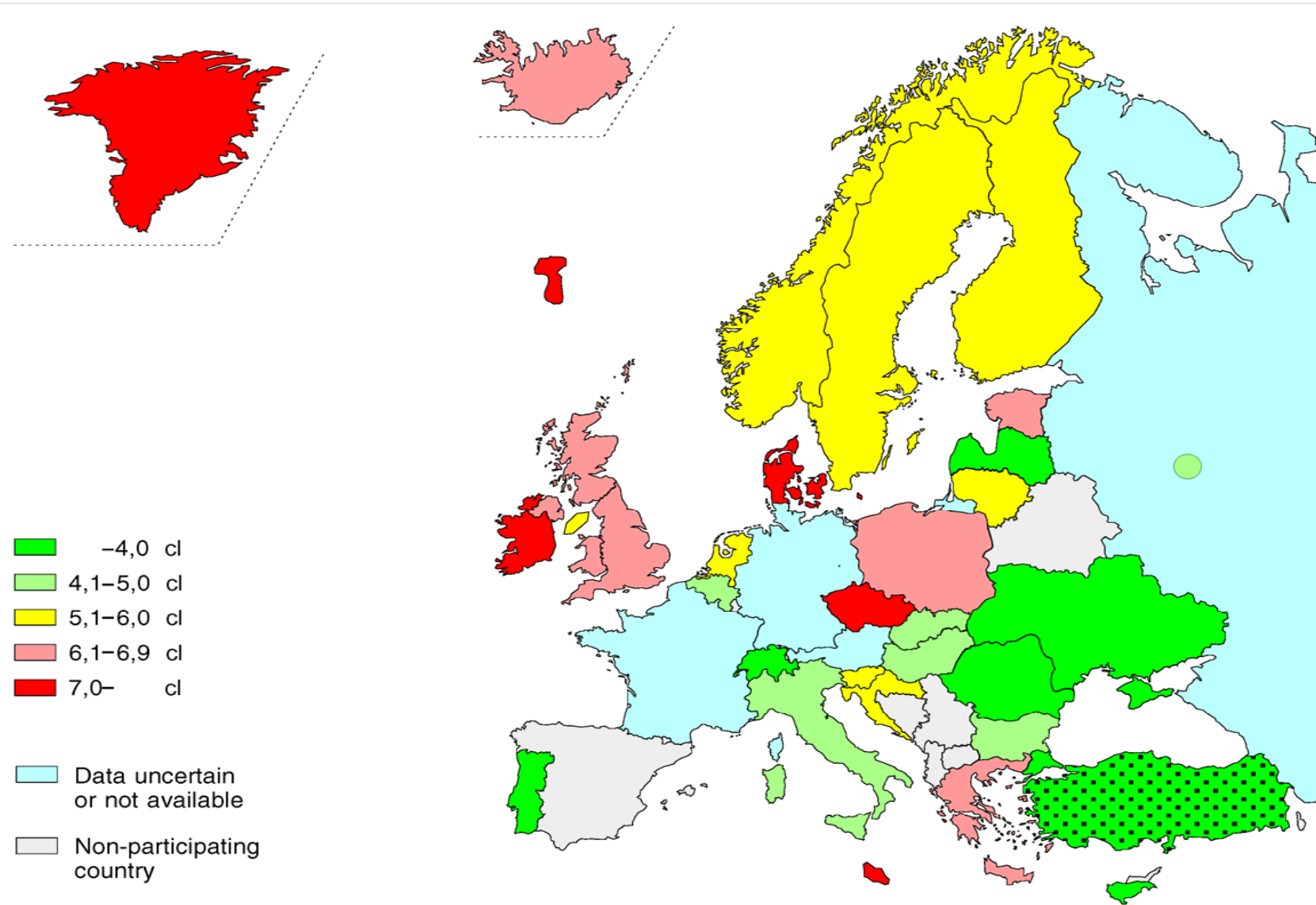
# Brúkt nakað slag av ólógligum evnum í lívinum. 2003.

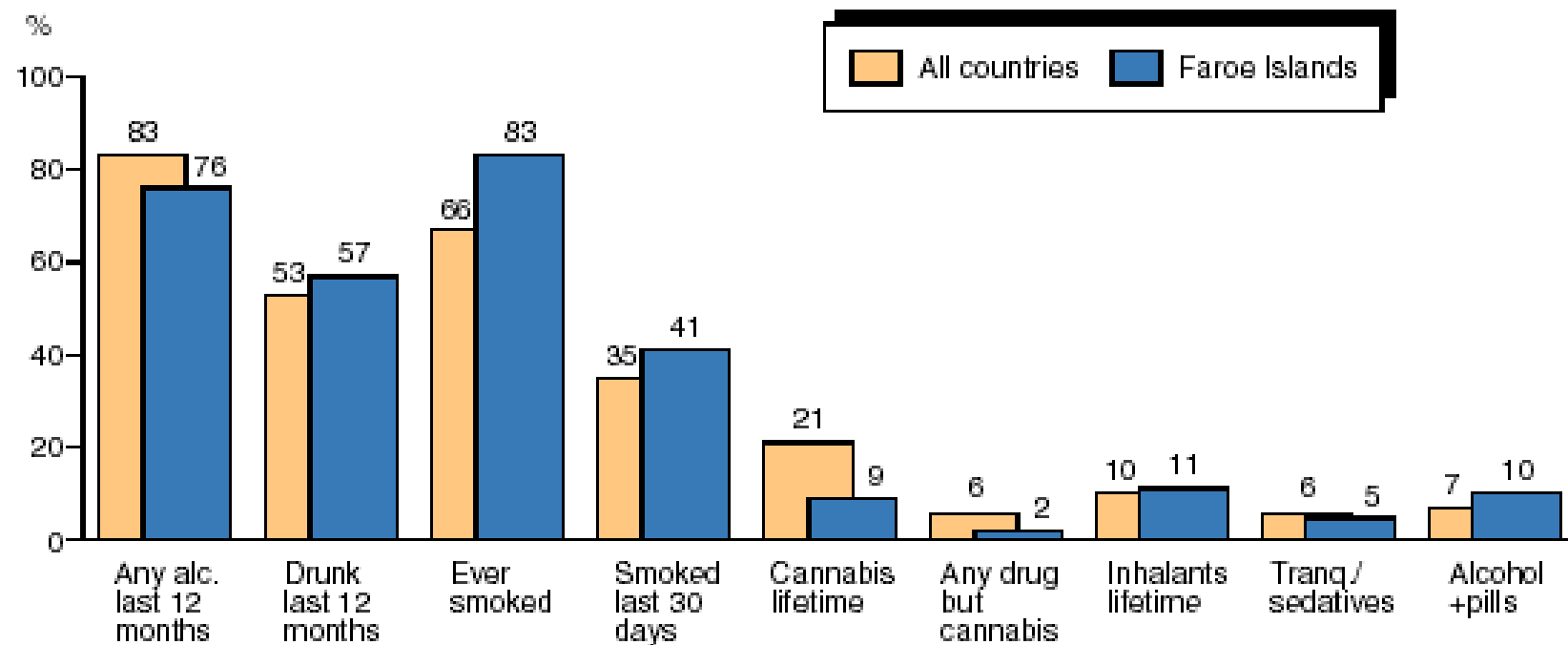


# Brúk av rúsdrekka 10 ferðir ella meira seinastu 30 dagarnar. 2003.



Mett nýtsla av øli, víni og sterkum, umroknað til cl. 100 % alkohol, seinast drukkið varð. 2003.





# En undersøgelse af de personlige og samfundsmæssige årsager til unges rygevaner på Færøerne

---



Masterafhandling af Hildigunn Steinhólm

Institut for Folkesundhedsvidenskab Københavns Universitet  
August 2007

# Samband millum royking og ..

---

- Rúsdrekkánýtslu
  - Hvussu ofta fari verður í býin við vinunum
  - Penganýtslu uttan at foreldrini vistu um tað
  - Skulking
  - Foreldrini loya royking
  - Rúsevnanýtsla
  - Óvanligan atburð
  - Eldri systkin, sum roykja
  - Vistu foreldrini, hvar barnið var leygarkvøld
  - Skúlaavrik
  - Luttøku í ítrátti
  - Sjálvsvirðing
-

# Dømi um hvussu ein boðskapur kann vendast -



**8 out of 10 don't smoke!**

**Health tools to share:**

- 1. Leave places where people are smoking**
- 2. Say “No thanks” if someone offers you tobacco**
- 3. Avoid places where people are smoking**

DeKalb & Sycamore Study, DCP/SAFE, (N=654, 2000)

Funded in whole or in part by IDHS and the Center for Substance Abuse Prevention



# Átøk at minka um royking

---

- ❑ Málbólkurin eru børnini áðrenn tey eru byrjað
- ❑ SMS til ein heilan árgang við 100 ymsum boðskapum
- ❑ Interaktivur sjónleikur í øllum 5. flokkum
- ❑ Sjónvarpslýsingar

